



# TOURS ET REMPARTS D'AIGUES-MORTES



## FICHE DE VISITE

# AU COEUR DE LA CAMARGUE ET D'UN PATRIMOINE NATUREL ET CULTUREL EXCEPTIONNEL, LES TOURS ET REMPARTS D'AIGUES-MORTES OFFRENT UN TEMOIGNAGE DE PRES DE 800 ANS D'HISTOIRE.

Au XIII<sup>e</sup> siècle, Louis IX fait édifier Aigues-Mortes, une cité portuaire unique, implantée au cœur des étangs. Elle incarne alors la volonté des Capétiens d'affirmer leur présence sur le littoral méditerranéen.

Ses remparts et la célèbre Tour de Constance, remarquablement conservés, constituent aujourd'hui un témoignage exceptionnel de l'architecture gothique militaire. Si la fonction défensive domine, elle n'exclut pas une dimension artistique, visible dans les décors sculptés, les clés de voûte et les culots qui ornent certains espaces intérieurs.

Seul port du royaume de France sous le règne de Philippe III le Hardi, Aigues-Mortes joue un rôle stratégique dans les échanges commerciaux. Les étangs environnants, vastes espaces de circulation, accueillent navires marchands et galères transportant des produits précieux venus d'Orient, comme la soie et les épices. C'est également depuis ce port que croisés et pèlerins embarquent vers la Terre sainte.

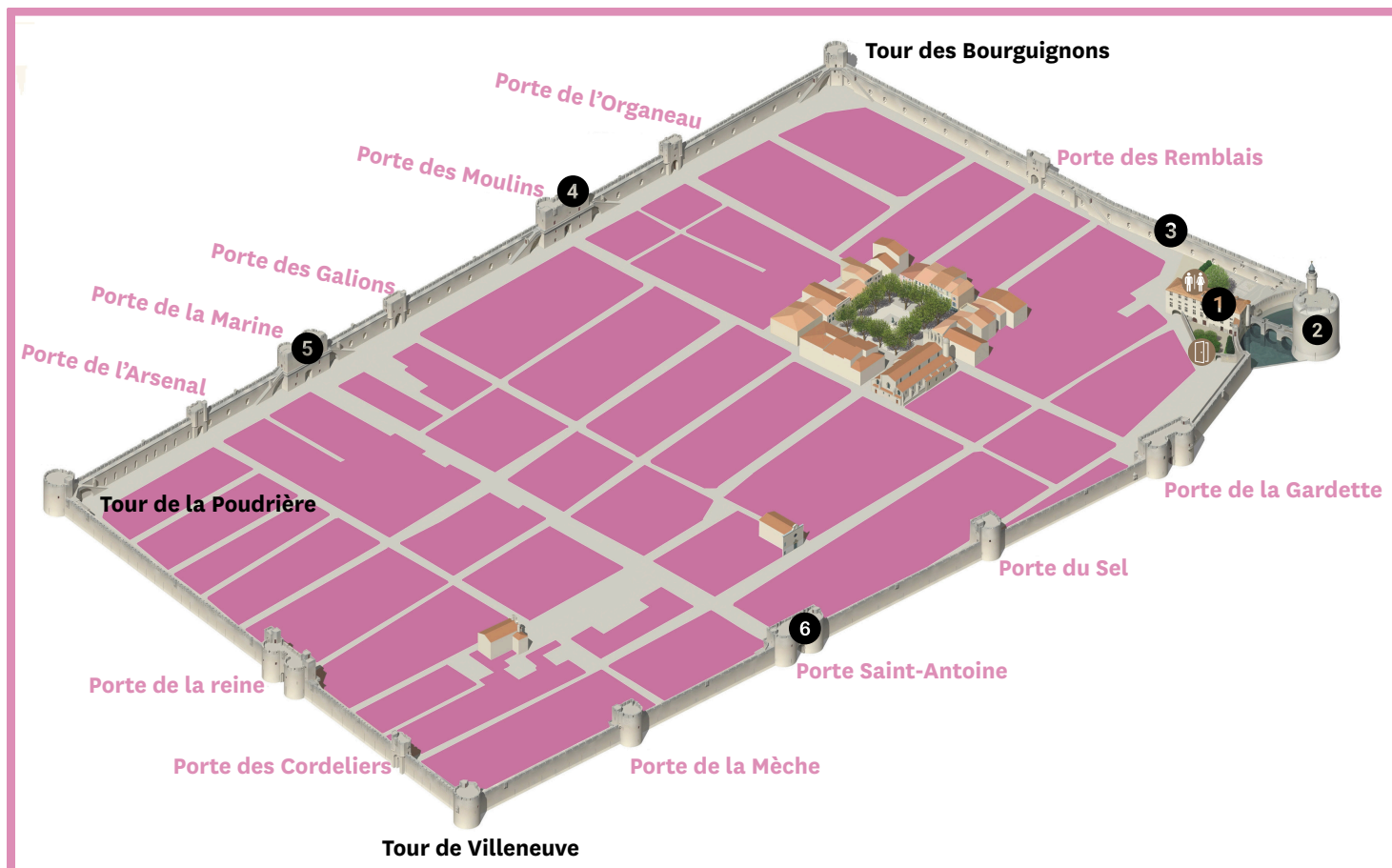
Protégée par ses puissantes fortifications, la ville se développe rapidement. Avec le temps, l'ensablement progressif des étangs entraîne le déclin de l'activité maritime, mais ouvre la voie à une nouvelle ressource essentielle : l'exploitation du sel.

Les conflits religieux marquent ensuite les fortifications, qui deviennent une hostile prison pour protestants puis protestantes jusqu'au XVIII<sup>e</sup> siècle.



01. Vue sur la porte des Remblais et la Tour de Constance depuis la courtine.

# BIENVENUE ET BONNE VISITE !



- 1 - LOGIS DU GOUVERNEUR
- 2 - TOUR DE CONSTANCE
- 3 - LES REMPARTS
- 4 - PORTE DES MOULINS
- 5 - PORTE DE LA MARINE
- 6 - PORTE SAINT-ANTOINE

 ENTREE - SORTIE

 TOILETTES



## Salle 2 - Le port, le commerce et les croisades

Dans cette salle, Aigues-Mortes apparaît comme un port majeur du XIII<sup>e</sup> siècle, ouvert sur la Méditerranée et fréquenté par de nombreux marchands, notamment italiens.

Les maquettes de bateaux permettent d'identifier les différents types d'embarcations utilisées, comme la **galée** ou la **nef**, tandis qu'une projection restitue l'animation du port et de la baie. Une table tactile interactive revient sur les grandes expéditions menées par Louis IX, notamment les **croisades**.

Le rôle du roi Philippe III le Hardi est également mis en avant : en 1278, il fait d'Aigues-Mortes le principal port du royaume pour le commerce maritime, renforçant son importance économique. Cette salle permet de saisir qu'Aigues-Mortes est à la fois un lieu de départ pour les croisades et un carrefour d'échanges commerciaux et culturels.

### À observer avec les élèves :

- 6 maquettes de bateaux ;
- Une projection de bateaux dans la baie d'Aigues-Mortes et son système portuaire ;
- Une table tactile interactive qui présente la septième et huitième croisade.



05. Détail de la salle 3 de médiation - Logis du Gouverneur



04. Détail de la salle 2 de médiation - Logis du Gouverneur

## Salle 3 - L'évolution de la ville

La troisième salle aborde les transformations de la ville au fil du temps. Un dispositif de vidéo mapping projeté sur une maquette permet de visualiser l'évolution urbaine d'Aigues-Mortes.

Un film d'animation met en lumière l'importance du sel, ressource essentielle dont le commerce se développe fortement à partir du XIV<sup>e</sup> siècle grâce aux nombreux salins présents dans la région.

Enfin, une frise chronologique retrace les épisodes marquants de l'histoire religieuse locale. Aigues-Mortes devient notamment une place forte protestante, avant d'être utilisée comme lieu d'enfermement pour les **huguenots**.

Cette salle invite à comprendre comment une ville peut évoluer, changer de fonction et s'adapter aux grands bouleversements politiques, économiques et religieux.

### À observer avec les élèves :

- Film et maquette sur l'évolution de la cité ;
- Une animation ludique sur la culture du sel
- Une frise chronologique des conflits religieux de la région.

### \*Croisades

Nom donné aux expéditions militaires entreprises du XI<sup>e</sup> au XIII<sup>e</sup> s. par les chrétiens d'Occident à l'instigation de la papauté qui leur fixa pour but la délivrance des Lieux saints occupés par les musulmans.

### \*Galée

Galère, petit bateau de guerre.

### \*Nef

Au Moyen Âge, grand navire à voiles.

### \*Huguenots

Surnom (péjoratif à l'origine) donné par les catholiques aux protestants calvinistes, en France, du XVI<sup>e</sup> au XVIII<sup>e</sup> siècle.



## Salle 4 - Architecture et archéologie

Avant de poursuivre la visite sur les remparts, cette dernière salle propose une approche de l'architecture militaire de la cité.

Une modélisation 3D permet de mieux comprendre la structure des fortifications, tandis qu'une maquette tactile offre une lecture concrète du système défensif.

Les élèves peuvent identifier les différents éléments qui composent l'enceinte : tours, courtines, portes, et réfléchir à leur fonction.

Cet espace présente aussi quelques objets archéologiques retrouvés lors de fouilles des tours et remparts.

### À observer avec les élèves :

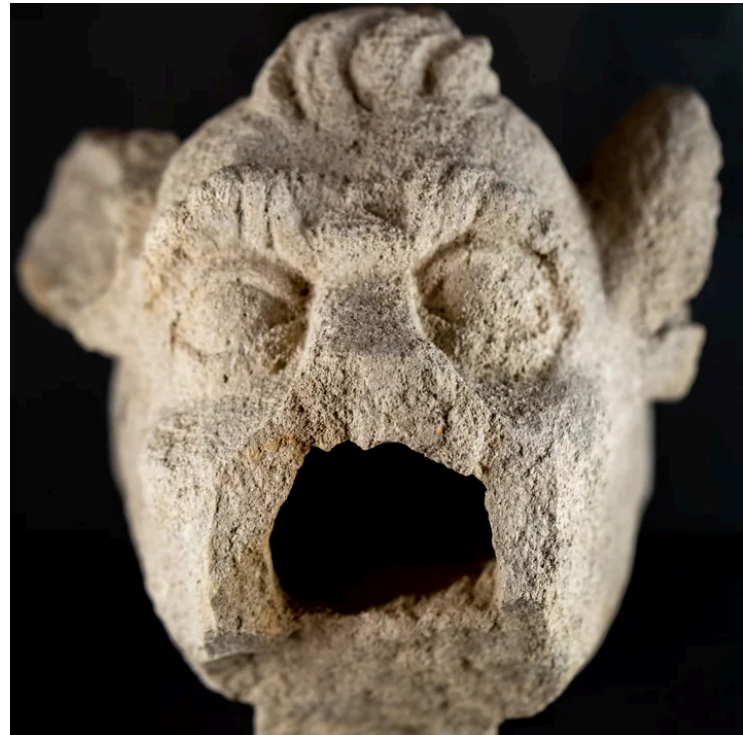
- Une numérisation 3D des fortifications ;
- Une maquette tactile du système défensif ;
- Un fragment de **gargouille** (en pierre calcaire datant de la deuxième moitié du 13e siècle, a été retrouvé en 2011 lors de fouilles archéologiques au pied de la Porte de la Reine).

Il représente une tête d'un animal fantastique aux yeux exorbités, surmontés de sourcils proéminents et aux oreilles pointues plaquées vers l'arrière. La bouche grande ouverte prolonge le canal d'évacuation des eaux de pluie.

## Une médiation accessible à tous

Le parcours a été conçu pour être accessible au plus grand nombre :

- Les contenus sont traduits en plusieurs langues
- Les dispositifs audiovisuels sont disponibles en langue des signes française
- Des narrations audio et des maquettes tactiles facilitent la compréhension pour les publics malvoyants



**06. Détail de la salle 4 de médiation - Logis du Gouverneur**



**07. Espace de médiation dans le logis du gouverneur, vidéo de l'évolution de la ville.**

} En sortant de l'espace de médiation, prendre à gauche pour descendre dans la cour d'honneur. Depuis la cour : accès aux toilettes, aux remparts et à la tour de Constance

### ✱Gargouille

Orifice à écoulement libre d'un chéneau de toiture, d'une fontaine, souvent orné d'un masque ou en forme de figure fantastique (animal)

**DOMINANT LA CITÉ D'AIQUES-MORTES, LA TOUR DE CONSTANCE INCARNE À LA FOIS LA PUISSANCE ROYALE, UNE PROUESSE ARCHITECTURALE ET UN LIEU DE MÉMOIRE MARQUÉ PAR L'HISTOIRE DES PROTESTANTS.**

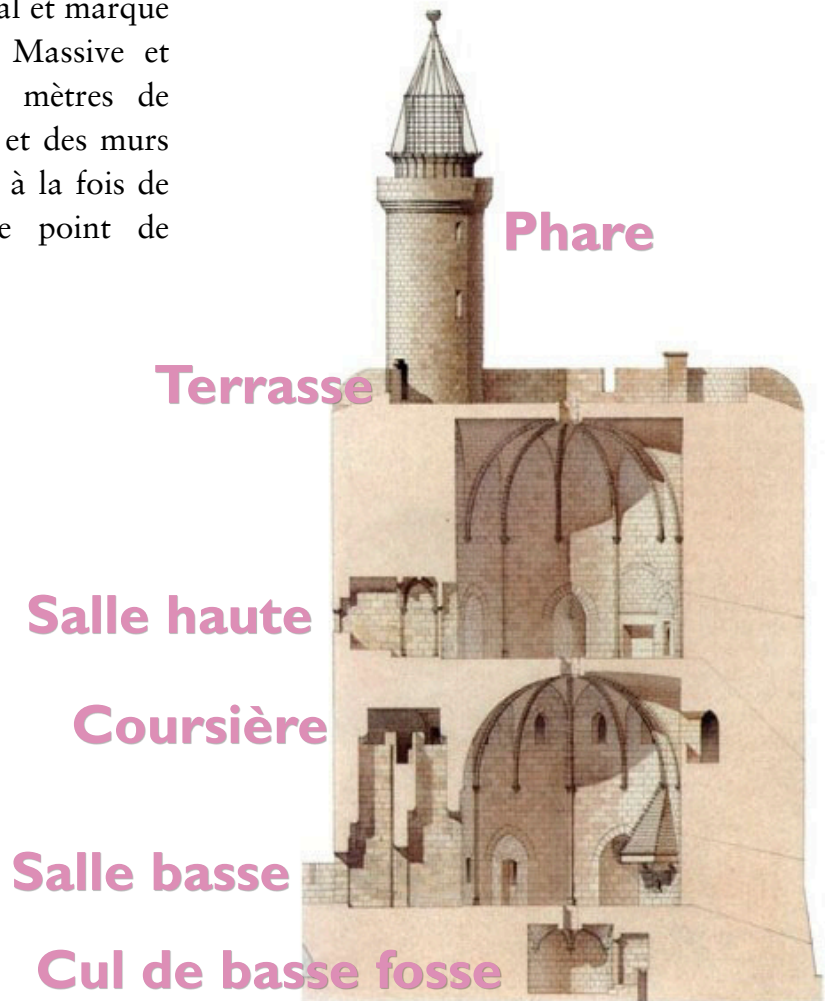
Édifiée au XIII<sup>e</sup> siècle, entre 1240 et 1248, sous le règne de Louis IX, la tour de Constance (aussi appelée Grosse tour du roi) est la pièce maîtresse du château royal aujourd'hui disparu.

Avec son plan parfaitement cylindrique, elle affirme la présence du pouvoir royal sur le littoral et marque symboliquement l'entrée du royaume. Massive et impressionnante avec sa trentaine de mètres de hauteur, ses 22 mètres de circonférence et des murs d'une épaisseur de 6 mètres, elle servait à la fois de tour de défense, de résidence et de point de surveillance stratégique.

La visite s'organise en plusieurs espaces complémentaires, permettant de comprendre à la fois son rôle militaire et son histoire carcérale.

La visite débute par la salle basse, puis se poursuit par la montée en ascenseur jusqu'à la terrasse (niveau 3). La descente s'effectue ensuite par l'escalier à vis, permettant d'accéder à la salle haute puis à la coursière.

>>>>>>>>>>



**o8. Plan de coupe de la Tour de Constance**

} La visite commence dans la salle basse

} L'ascension se fait par l'ascenseur, puis descendez au 2<sup>e</sup> et 1<sup>er</sup> niveau par les escaliers.

## Le cul-de-basse-fosse et la salle basse

La salle basse constitue le cœur défensif de la tour. De plan circulaire, elle est couverte d'une impressionnante **voûte** à douze quartiers **d'ogives**, reposant sur des **colonnnettes** sculptées.

Au centre, un **oculus** ouvre vers le cul-de-basse-fosse situé en dessous, un espace inaccessible autrement que par une échelle. Ce niveau inférieur servait probablement de lieu de stockage (vivres, bois, armes), indispensable en cas de **siège**.

Les murs, épais de six mètres, témoignent de la puissance défensive de l'édifice. Ils sont percés **d'archères** pour le tir, et intègrent plusieurs dispositifs essentiels : un puits, un four, ainsi que **l'escalier à vis** permettant la circulation.

Les accès nord et sud sont particulièrement protégés grâce à des **herse**s et des **assommoirs**, permettant de contrôler toute tentative d'entrée.

### \*Voûte

Ouvrage généralement cintré, formé d'éléments appareillés, maçonnés, voire assemblés), couvrant un espace construit.

### \*Ogives

Arc diagonal, nervure saillante en général en plein cintre, dans la voûte gothique.

### \*Colonnnettes

Petite colonne, elles sont souvent adossées aux murs ou aux piliers pour recevoir les retombées des nervures de la voûte.)

### \*Oculus

Petite ouverture de forme circulaire ménagée dans un mur ou au sommet d'une coupole.

### \*Siège

Ensemble des actions menées en vue de s'emparer d'une place fortifiée.

### \*Archère

Ouverture étroite aménagée dans les murs et les portes d'un ouvrage fortifié pour lancer des projectiles.

### \*Escalier à vis

Escalier tournant formé uniquement de marches gironnées.

### \*Herse

Grille mobile armée à sa partie inférieure de fortes pointes, à l'entrée d'un château fort.

### \*Assommoirs

Ouverture dans une voûte, un plafond ou un chemin de ronde permettant aux défenseurs de laisser tomber divers objets sur l'assaillant pour l'assommer.

### À observer avec les élèves :

- La voûte à 12 quartiers d'ogives
- L'oculus central (vers le bas et vers le haut) qui permettait la montée du stockage vers les étages supérieurs.
- Les 11 ouvertures de la coursière visibles en hauteur
- Les assommoirs au-dessus des entrées
- La herse et les systèmes de fermeture
- L'épaisseur exceptionnelle des murs



09. Salle basse de la tour de Constance

## La terrasse et le phare

La terrasse, située à environ 26 mètres de hauteur, offre une vue panoramique exceptionnelle sur l'ensemble du territoire.

Elle accueille un phare dont le feu, visible de loin, guidait les navires vers le port.

Depuis ce point élevé, il est possible de lire le paysage et de comprendre l'implantation stratégique de la ville.

### Au nord :

- Plusieurs canaux permettent de relier la cité marchande à Montpellier ainsi qu'au Rhône. À l'origine, une seule route terrestre reliait Aigues-Mortes à Nîmes : elle passait par la Tour Carbonnière, un avant-poste fortifié servant également de péage stratégique.
- Au loin, Nîmes mais aussi le Mont Ventoux.

### Au sud, (côté mer) :

- La ville d'Aigues-Mortes et ses **remparts** construits sous Philippe III et Philippe IV, achevés en 1300 ;
- La place Saint-Louis, coeur de la cité ;
- A une vingtaine de mètres du rempart sud, l'emplacement du port médiéval d'Aigues-Mortes ;
- Des étangs et les 10 000 ha de **salin**, avec la **camelle**, cette montagne de sel .
- Au loin, les communes contemporaines du Grau du Roi et de la Grande Motte, fondée respectivement en 1879 et 1960.

### À observer avec les élèves :

- La Camargue et ses paysages lagunaires
- Les salins (exploitation du sel)
- La ville d'Aigues-Mortes et son plan régulier
- Les remparts et leur tracé
- Les canaux et voies de circulation

>>>>>>>>>>



**10. Terrasse et phare de la Tour de Constance**

### \*Rempart

Forte muraille qui forme l'enceinte. Ce qui sert de défense, de protection.

### \*Salin

Qui contient du sel ; qui est de la nature du sel.

### \*Camelle

Tas de sel, dans un marais salant.



## La salle haute, de salle noble à prison

La salle haute présente une architecture proche de celle de la salle basse, avec une **voûte** à croisée **d'ogives** et un espace vaste et circulaire.

On y accède par un **vestibule** décoré, où l'on peut observer des **graffitis** de bateaux, témoignant de l'activité maritime d'Aigues-Mortes. On y retrouve une **galée** ainsi que deux **nefs** aux voiles latines.

Mais cette salle est surtout marquée par son utilisation comme prison pour les protestants après la Révocation de l'Édit de Nantes sous le règne de Louis XIV.

Parmi les prisonnières, Marie Durand est restée célèbre. Elle aurait gravé le mot « REGISTER » (« résister ») sur la **margelle** de l'**oculus**, devenu un symbole de résistance.

Les murs portent également de nombreux graffitis laissés par les prisonniers, témoignant de leurs conditions de vie et de leur identité.



11. Graffiti "Register" dans la salle haute de la Tour de Constance.

### À observer avec les élèves :

- Les graffitis de bateaux dans le couloir d'accès
- Les graffitis de prisonniers sur les murs
- L'inscription « REGISTER »
- La voûte à croisée d'ogives
- L'organisation de la salle comme espace de détention



12. Salle haute de la Tour de Constance, vestibule.

Les **graffitis** présents dans la tour sont des témoignages historiques fragiles : il est essentiel de rappeler aux élèves de **ne pas les toucher, ni s'y frotter ou les gratter**, afin de garantir leur conservation et éviter toute dégradation irréversible.

#### \*Vestibule

Pièce d'un édifice qui s'offre la première à ceux qui entrent et qui sert de passage pour aller aux autres pièces. Ici, lieu de stationnement d'un garde qui contrôlait l'accès à la salle haute.

#### \*Graffiti

Inscription, dessin griffonné sur les murs.

#### \*Margelle

Assise de pierre qui forme le rebord. Ici, rebord de l'oculus.

#### \*Protestant

Nom donné aux adeptes de la Réforme qui se séparèrent et se maintiennent séparés de l'Église romaine.

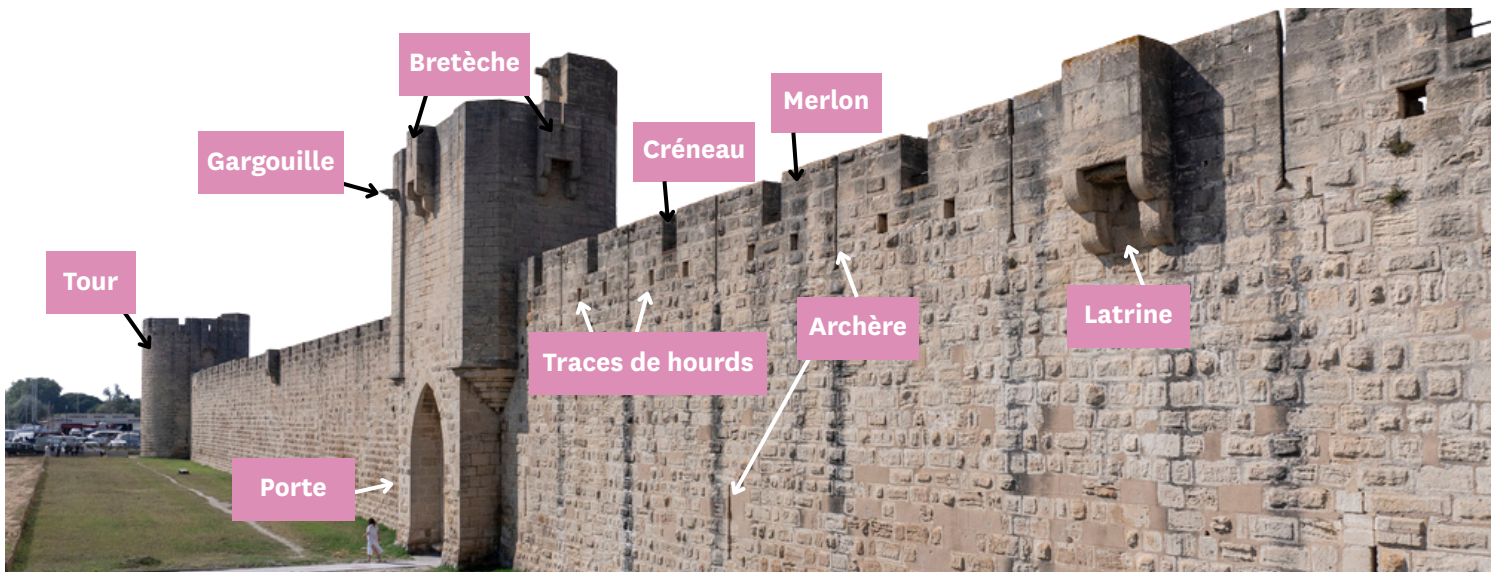
AVEC SES 1640 MÈTRES DE MURAILLES, L'ENCEINTE D'IGUES-MORTES EST L'UN DES ENSEMBLES FORTIFIÉS MÉDIÉVAUX LES MIEUX CONSERVÉS D'EUROPE. PARCOURIR LES REMPARTS, C'EST COMPRENDRE COMMENT UNE VILLE SE PROTÈGE, S'ORGANISE ET AFFIRME LA PUISSANCE DU ROYAUME.

Construits à la fin du XIIIe siècle après la mort de Louis IX, les remparts sont achevés sous les règnes de Philippe III le Hardi et de Philippe IV le Bel. Longue de 1640 mètres, l'enceinte entoure entièrement la ville et constitue un remarquable exemple d'architecture militaire médiévale.

Le territoire est alors entouré de zones d'influence concurrentes :

- à l'est, les terres du Saint-Empire Romain germanique.
- à l'ouest, les possessions liées aux comtes de Toulouse
- au sud, les territoires du roi d'Aragon.

Le système défensif repose sur une organisation efficace : les **courtines** (murs reliant les tours), le **chemin de ronde** et les nombreux dispositifs de défense. Les élèves pourront observer les archères, les **créneaux** et les **merlons**, ainsi que les vestiges des **hourds**, structures en bois aujourd'hui disparues qui renforçaient la protection en hauteur. Ces derniers ont laissé des trous dans la maçonnerie.



### 13. Rempart sud

Le tour des remparts fait 1600m. Il faut compter entre 1h et 1h30 de parcours.

Il n'y a ni toilettes, ni point d'eau sur les remparts !

En descendant de l'espace de médiation, le début des remparts se trouve à votre droite.

#### \*Courtine

Mur joignant les flancs de deux bastions voisins.

#### \*Chemin de ronde

passage aménagé au sommet d'une muraille fortifiée.

#### \*Hourd

Au Moyen Âge, galerie en charpente établie en encorbellement au sommet d'une muraille pour en battre le pied.

#### \*Créneaux

Ouverture, en général répétée, pratiquée dans un parapet pour observer ou tirer à l'abri des coups de l'adversaire.

#### \*Merlon

Maçonnerie de la partie supérieure des murailles d'une fortification comprise entre les créneaux.



Le parcours permet également de distinguer les différentes fonctions des remparts selon leur orientation. Au sud, tourné vers la mer et les échanges, plusieurs portes facilitaient l'accès au port. Au nord, plus exposé aux attaques, le système défensif est renforcé, notamment autour de la porte principale précédée d'une **barbacane** et d'un ancien **pont-levis**.



**14. Vue sur la tour des Bourguignons et le Rempart ouest**

À observer avec les élèves :

- Les éléments défensifs depuis la courtine et les portes ;
- 5 portes au sud, 2 portes au nord, 2 porte à l'est et 1 porte à l'ouest et 3 tours d'angle ;
- Les escaliers militaires ;
- La cité d'Aigues-Mortes et son plan rectangulaire.



**15. Clé de voute décorée de la tour du Sel**

Enfin, au-delà de leur rôle militaire, les remparts témoignent aussi d'un souci de confort et d'esthétique. On y trouve des éléments d'aménagement comme des cheminées ou des **latrines**, mais aussi un décor soigné : **gargouilles**, arcs en ogive, sculptures ou motifs décoratifs qui montrent que même l'architecture défensive pouvait être travaillée avec soin.

Certains espaces ont aussi été aménagés en prison au cours de l'époque moderne.

Aujourd'hui, les remparts et ses tours accueillent des expositions. Elles permettent aussi d'approfondir certains thèmes (le bois, les croisades, le protestantisme, ...).

**✿ Pont-levis**

Élément de pont équilibré et mobile qui s'abaisse sur un élément fixe du pont ou sur le bord du fossé pour donner accès à la porte d'un ouvrage et se relève pour en interdire l'entrée.

**✿ Barbacane**

Au Moyen Âge, ouvrage en bois semi-circulaire couvrant une porte de place.

**✿ Latrines**

Lieux d'aisances dans une fortification.

OUVERTE SUR LES PAYSAGES LAGUNAIRES, LA PORTE DES MOULINS OFFRE UN POINT DE VUE PRIVILÉGIÉ POUR COMPRENDRE LES LIENS ENTRE AIGUES-MORTES, SON ENVIRONNEMENT NATUREL ET SON HISTOIRE PORTUAIRE. ICI, LES ÉLÈVES DÉCOUVRENT COMMENT LA VILLE S'INSCRIVAIT DANS UN TERRITOIRE À LA FOIS ÉCONOMIQUE, STRATÉGIQUE ET ÉCOLOGIQUE.

Située sur le rempart sud, la porte des Moulins constitue un point d'observation exceptionnel sur les paysages environnants. Cette porte accueillait autrefois des **moulins à vent**. Depuis sa terrasse, les élèves peuvent contempler les vastes étendues des **salins**, témoins d'une activité économique majeure liée à l'exploitation du sel depuis le Moyen Âge. Côté port médiéval, il s'agit de l'une des cinq grandes portes permettant l'entrée des épices, tissus et marchandises venus d'Italie ou d'Orient.



16. Vue sur la porte des Moulins depuis les salins

Ce point de vue est également l'occasion d'aborder le patrimoine naturel. Les marécages, les étangs et les lagunes visibles depuis les remparts forment un **écosystème** riche et fragile, caractéristique de ce territoire entre terre et mer. Les élèves peuvent ainsi observer un paysage façonné à la fois par l'homme et par la nature.

Côté ville, il est possible d'observer le plan très cadré de la ville, hérité des tracés médiévaux.

Les salles hautes de la porte accueille des expositions contemporaines. L'exposition en cours est à découvrir sur la page d'accueil du site.

#### À observer avec les élèves :

- Les clés de voûte décorées, un ange tenant une couronne ou encore un monsieur grimaçant ;
- La terrasse offrant une vue dégagée sur la ville d'Aigues-Mortes, les étangs et salins du Midi.
- L'économie du sel ;
- Le patrimoine naturel entourant les remparts.

#### ✿Moulin à vent

Bâtiment à ailes mobiles qui transmettent l'énergie du vent à un dispositif rotatif généralement destiné à moudre la farine et presser l'huile.

#### ✿Ecosystème

Unité écologique de base formée par le milieu et les organismes qui y vivent

DEPUIS LA TERRASSE DE LA PORTE DE LA MARINE, LES ÉLÈVES DÉCOUVRENT LE RÔLE STRATÉGIQUE D'AIGUES-MORTES DANS LES ÉCHANGES COMMERCIAUX MÉDITERRANÉENS AU MOYEN ÂGE. CE POINT D'OBSERVATION PERMET D'ABORDER L'HISTOIRE PORTUAIRE DE LA CITÉ, LES ROUTES MARITIMES ET LES ENJEUX DU COMMERCE EN MÉDITERRANÉE AUX XIII<sup>E</sup> ET XIV<sup>E</sup> SIÈCLES.

Aujourd'hui située à environ 5 km de la Méditerranée, la cité d'Aigues-Mortes entretenait au Moyen Âge un lien direct avec la mer. Le port médiéval se trouvait à seulement une vingtaine de mètres des remparts. Un premier étang, peu profond, accueillait des barques à fond plat permettant de décharger les marchandises des grandes nefes et galées stationnant plus au large, dans un étang plus profond relié à la mer par un système de canaux.

Afin de faciliter l'amarrage des bateaux et l'activité portuaire, une jetée de pierre appelée La Peyrade fut également construite. Ces aménagements témoignent de l'importance commerciale et stratégique d'Aigues-Mortes sous le règne de Louis IX.



17. Vue sur la porte de la Marine et les salins

À partir de la fin du Moyen Âge, l'activité portuaire d'Aigues-Mortes décline progressivement. Le rattachement de Marseille au royaume de France (1487) renforce l'importance de ce grand port méditerranéen, au détriment d'Aigues-Mortes. Par ailleurs, l'ensablement régulier des étangs et des canaux rend l'entretien des accès maritimes particulièrement coûteux et difficile, limitant peu à peu l'activité commerciale de la cité.

Les salles hautes de la porte accueillent aujourd'hui des expositions d'art contemporain (programmation en cours à consulter sur le site). L'assommoir central rappelle quant à lui la fonction défensive de cette porte fortifiée, qui possédait à l'origine un système de herse.

#### À observer avec les élèves :

- Repérer les différents espaces liés à l'activité portuaire autour de la cité.
- Observer les éléments défensifs de la porte (assommoir, passage fortifié).
- Comprendre pourquoi Aigues-Mortes occupait une position stratégique pour le commerce et les croisades.

#### ✿ Enseblement

Dépôt de sable formé par l'eau ou par le vent ; état d'un lieu rempli de sable.

À LA PORTE SAINT-ANTOINE, LES ÉLÈVES PLONGENT AU CŒUR DE L'ART DE LA GUERRE AU MOYEN ÂGE. ENTRE RECONSTITUTIONS, OBJETS ET SUPPORTS VISUELS, CET ESPACE PERMET DE COMPRENDRE CONCRÈTEMENT COMMENT UNE VILLE COMME AIGUES-MORTES SE DÉFENDAIT FACE AUX ATTAQUES.

Située sur le rempart nord, la porte Saint-Antoine est un point stratégique du système défensif. Aujourd'hui, elle accueille un espace de médiation qui permet aux élèves de mieux comprendre le fonctionnement des fortifications médiévales grâce à des schémas et à des reconstitutions.

À observer avec les élèves :

- Les vitrines présentant armes et armures ;
- Les reconstitutions des systèmes défensifs médiévaux ;
- Une reconstitution de siège présentée par l'historien Nicolas Faucherre.

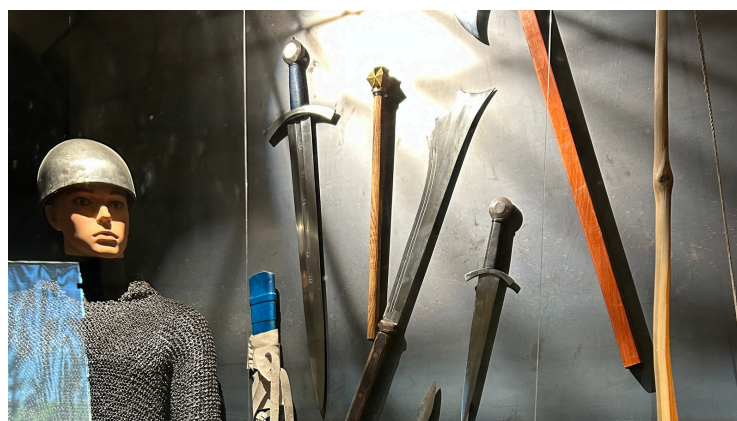


**18. Exposition Porte Saint-Antoine**

Un court film plonge les visiteurs dans la simulation d'un siège, montrant les différentes étapes d'une attaque contre une ville fortifiée. Ce support aide à visualiser les stratégies militaires et le rôle des défenseurs, en lien direct avec les éléments observés sur les remparts.

L'exposition présente également des maquettes d'engins de guerre, comme le **trébuchet**, permettant de comprendre les techniques utilisées pour attaquer les murailles. Ces dispositifs complètent les explications sur les systèmes défensifs et illustrent l'ingéniosité des armées médiévales.

Enfin, les élèves peuvent découvrir différents éléments d'équipement militaire : épée, écu, **heaume**, **haubert**, armure ou encore matériel d'archer. Cette approche concrète permet d'identifier les protections et les armes utilisées, et de mieux comprendre les conditions de combat au Moyen Âge.



**19. Exposition Porte Saint-Antoine**

✿ **Trébuchet**

Machine de guerre à contrepoids utilisée pour lancer des pierres contre les murailles des châteaux et des villes.

✿ **Heaume**

Au Moyen Âge, grand casque des hommes d'armes enveloppant toute la tête et le visage.

✿ **Haubert**

Longue cotte de mailles des hommes d'armes au Moyen Âge.

## \*Archère

Ouverture étroite aménagée dans les murs et les portes d'un ouvrage fortifié pour lancer des projectiles.

## \*Assommoir

ouverture (simple trou ou trappe) dans une voûte, un plafond ou un chemin de ronde permettant aux défenseurs de laisser tomber divers objets sur l'assaillant pour l'assommer.

## \*Barbacane

Au Moyen Âge, ouvrage en bois semi-circulaire couvrant une porte de place.

## \*Camelle

Tas de sel, dans un marais salant.

## \*Chemin de ronde

passage aménagé au sommet d'une muraille fortifiée.

## \*Colonnnette

Petite colonne, elles sont souvent adossées aux murs ou aux piliers pour recevoir les retombées des nervures de la voûte.)

## \*Coursière

Grille coulissant verticalement dans des glissières pour couper rapidement le passage d'entrée d'un ouvrage fortifié.

## \*Courtine

Mur joignant les flancs de deux bastions voisins.

## \*Créneaux

Ouverture, en général répétée, pratiquée dans un parapet pour observer ou tirer à l'abri des coups de l'adversaire.

## \*Croisades

Nom donné aux expéditions militaires entreprises du <sup>xi</sup>e au <sup>xiii</sup>e s. par les chrétiens d'Occident à l'instigation de la papauté qui leur fixa pour but la délivrance des Lieux saints occupés par les musulmans.

## \*Ecosystème

Unité écologique de base formée par le milieu et les organismes qui y vivent

## \*Enseblement

Dépôt de sable formé par l'eau ou par le vent ; état d'un lieu rempli de sable.

## \*Escalier en vis

Escalier tournant formé uniquement de marches gironnées.

## \*Galée

Galère, petit bateau de guerre.

## \*Gargouille

Orifice à écoulement libre d'un chéneau de toiture, d'une fontaine, souvent orné d'un masque ou en forme de figure fantastique (animal)

## \*Graffiti

Inscription, dessin griffonné sur les murs.

## \*Haubert

Longue cotte de mailles des hommes d'armes au Moyen Âge.

## \*Heaume

Au Moyen Âge, grand casque des hommes d'armes enveloppant toute la tête et le visage.

## \*Herse

Grille mobile armée à sa partie inférieure de fortes pointes, à l'entrée d'un château fort.

## \*Hourd

Au Moyen Âge, galerie en charpente établie en encorbellement au sommet d'une muraille pour en battre le pied.

## \*Huguenots

Surnom (péjoratif à l'origine) donné par les catholiques aux protestants calvinistes, en France, du <sup>XVI</sup>e au <sup>XVIII</sup>e siècle.

## \*Lagunaire

Étendue d'eau à salinité variable, séparée de la mer par un cordon littoral ouvert par un grau et résultant de la fermeture de baies ennoyées

## \*Latrines

Lieux d'aisances dans une fortification.

## \*Margelle

Assise de pierre qui forme le rebord. Ici, rebord de l'oculus.

## \*Merlon

Maçonnerie de la partie supérieure des murailles d'une fortification comprise entre les créneaux.

## \*Moulin à vent

Bâtiment à ailes mobiles qui transmettent l'énergie du vent à un dispositif rotatif généralement destiné à moudre la farine et presser l'huile.

## \*Nef

Au Moyen Âge, grand navire à voiles de l'Océan.

## \*Oculus

Petite ouverture de forme circulaire ménagée dans un mur ou au sommet d'une coupole.

## \*Ogives

Arc diagonal, nervure saillante en général en plein cintre, dans la voûte gothique.

## \*Protestant

Nom donné aux adeptes de la Réforme qui se séparèrent et se maintiennent séparés de l'Église romaine.

## \*Pont-levis

Élément de pont équilibré et mobile qui s'abaisse sur un élément fixe du pont ou sur le bord du fossé pour donner accès à la porte d'un ouvrage et se relève pour en interdire l'entrée.

## \*Rempart

Forte muraille qui forme l'enceinte. Ce qui sert de défense, de protection.

## \*Salin

Qui contient du sel ; qui est de la nature du sel.

## \*Siège

Ensemble des actions menées en vue de s'emparer d'une place fortifiée.

## \*Trébuchet

Machine de guerre à contrepoids utilisée pour lancer des pierres contre les murailles des châteaux et des villes.

## \*Vestibule

Pièce d'un édifice qui s'offre la première à ceux qui entrent et qui sert de passage pour aller aux autres pièces. Ici, lieu de stationnement d'un garde qui contrôlait l'accès à la salle haute.

## \*Voute

Ouvrage généralement cintré, formé d'éléments appareillés, maçonnés, voire assemblés), couvrant un espace construit.

## § Louis IX, dit Saint-Louis (1214-1270)

Né en 1214, Louis IX devient roi de France en 1226. Profondément chrétien, il est connu pour son sens de la justice, son souci des plus faibles et son rôle de réformateur du royaume. Il renforce l'autorité royale. Après sa mort en 1270 lors de la huitième croisade, il est canonisé en 1297 : il devient alors Saint Louis, figure emblématique de la royauté médiévale.

C'est depuis Aigues-Mortes que Louis IX embarque pour ses deux grandes expéditions : la septième croisade en 1248, puis la huitième croisade en 1270. Ce second départ sera le dernier : le roi meurt la même année à Tunis. Aigues-Mortes reste ainsi étroitement associée à son règne et à son ambition d'ouvrir le royaume sur la Méditerranée.

## § Philippe III, dit Le Hardy (1245-1285)

Né en 1245, Philippe III est le fils de Louis IX. Devenu roi en 1270, il appartient à la dynastie des Capétiens directs. Surnommé « le Hardy » pour sa bravoure au combat, il est un souverain pieux et fidèle à l'héritage de Saint Louis, même si son tempérament est plus réservé.

Son règne est marqué par le renforcement du pouvoir royal et l'agrandissement du domaine du roi.

Son lien avec Aigues-Mortes est important : il reprend et achève les grands projets engagés par Saint Louis, notamment la construction des remparts de la ville.

## § Philippe IV, dit Le Bel (1268-1314)

Né en 1268 au château de Fontainebleau, Philippe IV, dit « le Bel » ou « le Roi de Fer », est le petit-fils de Louis IX et le fils de Philippe III le Hardy. Il devient roi de France en 1285, à seulement 17 ans. Son règne s'étend jusqu'en 1314 et marque une période de forte affirmation du pouvoir royal.

Souverain autoritaire et organisé, il renforce considérablement l'État monarchique. Il s'appuie sur des légistes et des administrations de plus en plus structurées pour affirmer son autorité sur les nobles et sur l'Église. Son règne est souvent associé à l'image d'un pouvoir centralisé et rigoureux.

## § Marie Durand (1711-1776)

Née en 1711 dans une famille protestante des Cévennes, Marie Durand est arrêtée en 1730 pour sa foi et ses liens avec des assemblées protestantes clandestines. Elle est emprisonnée à la tour de Constance à Aigues-Mortes, où elle restera détenue pendant 38 ans.

Sa longue captivité illustre la répression exercée contre les protestants après la Révocation de l'Édit de Nantes. Malgré les conditions difficiles, elle devient un symbole de résistance et de fidélité à sa foi. Elle est associée au mot gravé « REGISTER », souvent interprété comme un appel à la résistance spirituelle. Libérée en 1768, elle retourne dans sa région natale où elle meurt en 1776.

## & OUVRAGES

**BELLET Michel-Edouard,**  
**FLORENÇON Patrick,** *La cité d'Aigues-Mortes,* collection Itinéraires du patrimoine, Paris 1999.

**PAGÉZY Jules,** Mémoires sur le port d'Aigues-mortes, 2 vol., Paris 1879-1886.

**SOURNIA Bernard,**  
**NOUGARET Jean,** et alii, Inventaire général des monuments et des richesses artistiques de la France, Gard, Canton d'Aigues-Mortes, 2 vol.; Paris 1973.

## © CREDITS IMAGES

**Couv. Sammy Billon**  
Centre des Monuments Nationaux

**01. Philippe Berthé**  
Centre des Monuments Nationaux

**02. David Bordes**  
Centre des Monuments Nationaux

**03 . Thomas Rothé**  
Centre des Monuments Nationaux

**04. Thomas Rothé**  
Centre des Monuments Nationaux

**05. Geoffroy Mathieu**  
Centre des Monuments Nationaux

**06. Thomas Rothé**  
Centre des Monuments Nationaux

**07 . Geoffroy Mathieu**  
Centre des Monuments Nationaux

**08 . A. Germer Durand**  
Centre des Monuments Nationaux

**09 . Laurent Lecat**  
Centre des Monuments Nationaux

**10. Sammy Billon**  
Centre des Monuments Nationaux

**11. Laurent Lecat**  
Centre des Monuments Nationaux

**12 . Laurent Lecat**  
Centre des Monuments Nationaux

**13. Sammy Billon**  
Centre des Monuments Nationaux

**14. Laurent Lecat**  
Centre des Monuments Nationaux

**15. David Bordes**  
Centre des Monuments Nationaux

**16. Sammy Billon**  
Centre des Monuments Nationaux

**17. Laurent Lecat**  
Centre des Monuments Nationaux

**18. Enzo Roux**  
Centre des Monuments Nationaux

**19. Enzo Roux**  
Centre des Monuments Nationaux

**Couv. arrière Sammy Billon**  
Centre des Monuments Nationaux

## @ SITES INTERNETS

**Tours et remparts d'Aigues-Mortes**  
*Le logis du gouverneur, nouvel espace de médiation*

*La tour de Constance, vestige du château de Saint-Louis*

*1640 mètres de remparts médiévaux*

*La construction des remparts*



## Contact

### Enzo Roux

Chargé des publics et de la communication / actions éducatives  
Tours et Remparts d'Aigues-Mortes - CMN

[enzo.roux@monuments-nationaux.fr](mailto:enzo.roux@monuments-nationaux.fr)

04 66 53 61 55 / 06 38 53 68 97

<https://www.aigues-mortes-monument.fr/enseignants>

### Service de réservation

Tours et Remparts d'Aigues-Mortes - CMN

[resaigues-mortes@monuments-nationaux.fr](mailto:resaigues-mortes@monuments-nationaux.fr)

04 66 53 95 50

<https://www.aigues-mortes-monument.fr/enseignants>